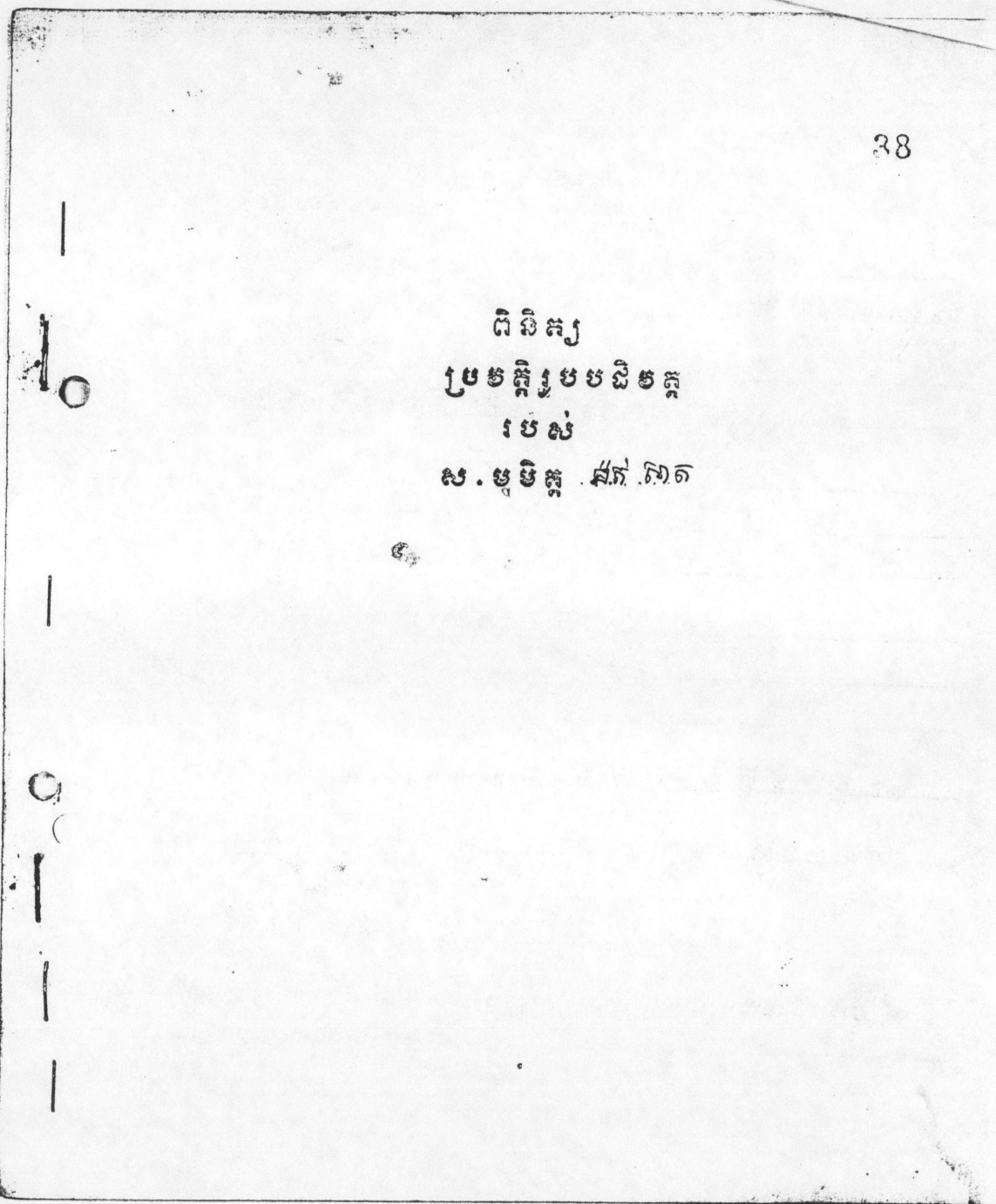


ពិធីស្ស
 ប្រកាសប្រកាសប្រកាស
 របស់
 ស.មហាស្ថ. ឆ្នាំ ១៩៦១



I អំពីចូលខ្លួន

១ - ឈ្មោះដើម : ហ៊ុត ឈ្មោះបដិវត្ត : សាត

២ - ទីកន្លែង ថ្ងៃ ខែ ឆ្នាំកំណើត : ខ.ស.វិ. ខិត្តិយស ភ្នំ ឃុំក្រាំងស្រួច
ស្រុកកោះកុង ខេត្តកោះកុង សំបង់ ១៣
ខេត្តសៀមរាប ខេត្តសៀមរាប ឃុំ ៦៦ ខេត្ត ៦៧ រាជ្យ : ៤៣

៣ - ភេទស្រី ឬ ប្រុស ? ភេទស្រី ជនជាតិ ខ្មែរ

៤ - មានគ្រួសារហើយ ឬ នៅលីវ ? ខ.ស.វិ. ១

៥ - បររកស៊ី នីវរណៈភាពដើម មុនចូលបដិវត្ត របររកស៊ី កសិកម្ម រុក្ខាប្រមាញ់
រុក្ខាប្រមាញ់ ខ្នែង រោង ក ក្រាប រ (តា ១)

៦ - បររកស៊ី នីវរណៈភាព ក្រោយចូលបដិវត្តហើយ : របររកស៊ី នីវរណៈ ១៣
រ (តា ១ ២ ៣ ៤ ៥ ៦ ៧ ៨ ៩ ១០ ១១ ១២ ១៣ ១៤ ១៥ ១៦ ១៧ ១៨ ១៩ ២០ ២១ ២២ ២៣ ២៤ ២៥ ២៦ ២៧ ២៨ ២៩ ៣០ ៣១ ៣២ ៣៣ ៣៤ ៣៥ ៣៦ ៣៧ ៣៨ ៣៩ ៤០ ៤១ ៤២ ៤៣ ៤៤ ៤៥ ៤៦ ៤៧ ៤៨ ៤៩ ៥០ ៥១ ៥២ ៥៣ ៥៤ ៥៥ ៥៦ ៥៧ ៥៨ ៥៩ ៦០ ៦១ ៦២ ៦៣ ៦៤ ៦៥ ៦៦ ៦៧ ៦៨ ៦៩ ៧០ ៧១ ៧២ ៧៣ ៧៤ ៧៥ ៧៦ ៧៧ ៧៨ ៧៩ ៨០ ៨១ ៨២ ៨៣ ៨៤ ៨៥ ៨៦ ៨៧ ៨៨ ៨៩ ៩០ ៩១ ៩២ ៩៣ ៩៤ ៩៥ ៩៦ ៩៧ ៩៨ ៩៩ ១០០)

៧ - មានចូលអង្គការនយោបាយណាទេ មុនចូលបដិវត្ត ? មូលហេតុដែលនាំ
ឱ្យចូលអង្គការនយោបាយទាំងនេះ ?

១២ - កំរិតប្បតិ ក្នុងរបបសង្គមចាស់ ប៉ុណ្ណា ? តាមរបបថ្មីប៉ុណ្ណា ?

មានសញ្ញាប្រភេទខ្លះ ?

កំរិតប្បតិ ក្នុងរបបសង្គមចាស់ បានរៀនសូត្រ ១២

ក្នុងសង្គមចាស់ មានប្រភេទប្បតិ ១២

គឺ ១២ ប្រភេទ គឺ ១២ ប្រភេទ

១៣ - ធ្លាប់រួមពីរភាព និងធ្វើការបដិវត្ត ក្នុងមជ្ឈដ្ឋានណាខ្លះ ?

ក្នុងមជ្ឈដ្ឋាន កម្មករ កសិករ បញ្ញាជន នាយទុន នារី ព្រះសង្ឃ យុវជន យុវនារី យុវសិស្ស យុវនិស្សិត យ៉ាងណា ?

ខ្ញុំ ធ្លាប់រួមពីរភាព និងធ្វើការបដិវត្ត ក្នុងមជ្ឈដ្ឋាន

ក្នុងសង្គម កសិករ កម្មករ បញ្ញាជន នាយទុន នារី ព្រះសង្ឃ

យុវជន យុវនារី យុវសិស្ស យុវនិស្សិត យ៉ាងណា ?

កសិករ កម្មករ

១៤ - បានរៀនសូត្រវិជ្ជាបដិវត្ត ជានិច្ច ជាសាលា យ៉ាងណាខ្លះ ?

បានរៀនសូត្រវិជ្ជាបដិវត្ត ជានិច្ច ជាសាលា

យ៉ាងណាខ្លះ ?

១៥-បានធ្វើការពិនិត្យផ្ទាល់ និងតាមអង្គការបដិវត្ត ទូរព្រឹត្តិប្រ
និងពីវិទ្យុស្រុះបដិវត្ត ប៉ុន្មានដង ? ចំណាយពេលវេលា ទាំងគ្រឿង
ទាំងអស់ របស់ប៉ុន្មាន ?

បានធ្វើការពិនិត្យផ្ទាល់ និងតាមអង្គការបដិវត្ត ទូរព្រឹត្តិប្រ
និងពីវិទ្យុស្រុះបដិវត្ត ១ដង ចំណាយពេលវេលា ទាំងគ្រឿង
ទាំងអស់ របស់ប៉ុន្មាន ៣៦ ខ្លះ

១៦ - ផ្ទាល់អង្គការ របស់ខ្លួន ច្បាស់យ៉ាងណា ? កំរិតណា ? ផ្ទាល់
គុណសម្បត្តិ និងគុណបត្តិណា ? របស់ខ្លួនយ៉ាងណា ? បានកែប្រែអង្គការ
មិនបដិវត្ត និងគុណបត្តិ យ៉ាងណា ? បានឈប់យ៉ាងណា ?

បានផ្តល់អង្គការរបស់ខ្លួន ពីមុនមិនបាន ដល់អង្គការបដិវត្ត យ៉ាងណា
ដល់អង្គការបដិវត្ត គឺបានផ្តល់អង្គការបដិវត្ត យ៉ាងណា ?
ដល់អង្គការបដិវត្ត ដល់ (ប្រឡូ) ខ្លួន ដល់អង្គការបដិវត្ត និងអង្គការ
អង្គការបដិវត្ត គឺបានផ្តល់ ដល់អង្គការបដិវត្ត

II អំពីថ្មី ឬ ប្រពន្ធ បើមាន

១ - ឈ្មោះដើម ឈ្មោះក្នុងបដិវត្ត

២ - ជនជាតិ :

៣ - ទីកន្លែង ថ្ងៃ ខែ ឆ្នាំកំណើត

៤ - បេរកស៊ី និងវណ្ណៈភាពដើម មុនបានគ្នា

៥ - បេរកស៊ី និងវណ្ណៈភាព ក្រោយបានគ្នាហើយ

៦ - ធ្លាប់ចូលអង្គការនយោបាយណាទេ ? អាកប្បកិរិយានយោបាយចំពោះ
បដិវត្ត យ៉ាងណា ?

៧ - បានចូលបដិវត្តហើយ ឬ នៅ ? ចូលពេលណា ? អង្គការអី ? មាន
តំណែងអី ក្នុងបដិវត្ត បច្ចុប្បន្ននេះ

៨ - មានឥទ្ធិពល អានុភាពអី ខាងនយោបាយ សេដ្ឋកិច្ច មនោសញ្ចេតនា
មកលើសមមិត្ត ? មានកំរិតណា ?

៩ - សមមិត្ត មានឥទ្ធិពល អានុភាពអី ខាងនយោបាយ សេដ្ឋកិច្ច មនោ
សញ្ចេតនា ទៅលើប្រពន្ធឬប្តី ?

១០ - លោកទស្សនៈ ចំពោះការស្រឡាញ់ ស្តីបំ និងការកសាងប្រពន្ធ
ឬប្តីយ៉ាងណា ? មានការជំរាត់ជំរិនយ៉ាងណា មកលើសមមិត្ត ?

III ព័ត៌មានបន្ថែម

១ - មានកូន ប៉ុន្មាននាក់ ? ស្រី ប្រុស ប៉ុន្មាន ? អាយុ ប៉ុន្មាន ?

២ - អ្នកមានរបរកសិ និងមានគ្រួសារហើយ ប៉ុន្មាននាក់ ? របរកសិ ធ្វើអី ? វណ្ណៈភាពអី ? មានចូលអង្គការនយោបាយឬទេ ? ចូលបដិវត្តហើយ ឬ នៅ ? អាចប្បកិរិយា ចំពោះបដិវត្តយ៉ាងណា ?

៣ - អ្នកនៅក្នុងបន្ទុក មិនទាន់មានគ្រួសារ ប៉ុន្មាននាក់ ? នៅធ្វើអី ? មានចូលអង្គការនយោបាយណាទេ ? ចូលបដិវត្តហើយ ឬ នៅ ? មានអាចប្បកិរិយា ចំពោះបដិវត្តយ៉ាងណា ?

៤ - គោលជំហរ ខាងលោកទស្សនៈបដិវត្ត ចំពោះការស្រឡាញ់ស្តាប់ និងការកសាងកូនចៅ យ៉ាងណា ?

៥ - តួនាទីមានឥទ្ធិពល អានុភាព និងមានការជំពាក់ជំពិនយ៉ាងណា មកលើសមិទ្ធិ ?

IV

អំពីឥទ្ធិពល-មួយបង្កើត

- ១ - ឈ្មោះដើម ឥពុក ឥពុក
ក្រីន ក្រីន
ឈ្មោះក្នុងបដិវត្ត ឈ្មោះក្នុងបដិវត្ត
មួយ សន មួយ សន
- ២ - ផលជាតិ: ឥពុក ខ្ពស់ មួយ ខ្ពស់
- ៣ - ទីកន្លែង ខែ ឆ្នាំកំណើត អាយុ រស់ ឬ ស្លាប់ :
ឥពុក ភូមិស្រែចម្ការ ភូមិស្រែចម្ការ ភូមិស្រែចម្ការ ខែសីហា ឆ្នាំ ១៩៧៥
អាយុ ៥០ ឆ្នាំ រស់ស្រស់
មួយ ភូមិស្រែចម្ការ ភូមិស្រែចម្ការ ភូមិស្រែចម្ការ ខែសីហា ឆ្នាំ ១៩៧៥
អាយុ ៥០ ឆ្នាំ រស់ស្រស់

- ៤ - បេកេស៊ី និងវណ្ណៈភាព:
ឥពុក ឧបករណ៍ ភូមិស្រែចម្ការ ខែសីហា ឆ្នាំ ១៩៧៥
មួយ ឧបករណ៍ ភូមិស្រែចម្ការ ខែសីហា ឆ្នាំ ១៩៧៥
- ៥ - និន្នាការនយោបាយ: មានចូលអង្គការនយោបាយណាទេ ?
អាកប្បកិរិយា ចំពោះបដិវត្ត យ៉ាងណា ?
និយាយ នយោបាយ ភូមិស្រែចម្ការ ខែសីហា ឆ្នាំ ១៩៧៥
អាកប្បកិរិយា ចំពោះ បដិវត្ត យ៉ាងណា ឥត
- ៦ - មានឥទ្ធិពល អានុភាពអី ខាងនយោបាយ សេដ្ឋកិច្ច សំភារៈ មនោ សញ្ជាតនា និងការជំពាក់ជំពិន យ៉ាងណា មកលើសមិទ្ធិ ?
ភាព គ្មាន ឥទ្ធិពល អានុភាព អី ខាង នយោបាយ សេដ្ឋកិច្ច សំភារៈ មនោ
សញ្ជាតនា គ្មាន ការ ជំពាក់ ជំពិន យ៉ាងណា មក លើ សមិទ្ធិ
និង ការ ជំពាក់ ជំពិន យ៉ាងណា មក លើ សមិទ្ធិ
- ៧ សមិទ្ធិ មានឥទ្ធិពល អានុភាពអី ទៅលើឥពុកមួយ ?
ខ្ពស់ ទៅលើ ឥពុក មួយ ខ្ពស់ ទៅលើ ឥពុក មួយ
ខ្ពស់ ទៅលើ ឥពុក មួយ ខ្ពស់ ទៅលើ ឥពុក មួយ

V

អំពីឪពុក - ម្តាយភ្នែក

ឪពុកភ្នែក : _____

១ - ឈ្មោះដើម

ម្តាយភ្នែក : _____

ឪពុកភ្នែក : _____

- ឈ្មោះក្នុង
បដិវត្ត

ម្តាយភ្នែក : _____

២ - ទីកន្លែង វិទ្យាល័យ ឬកន្លែង អាយុ រស់ ឬស្លាប់ ?

ឪពុកភ្នែក : _____

ម្តាយភ្នែក : _____

៣ - របរកសិ រឺ វិជ្ជាជីវៈភាព : _____

ឪពុកភ្នែក : _____

ម្តាយភ្នែក : _____

៤ - វិនិច្ឆ័យនយោបាយ : មានចូលអង្គការនយោបាយណាទេ ?

អាកប្បកិរិយា ចំពោះបដិវត្តយ៉ាងណា ?

.....
.....
.....
.....

៥ - មានឥទ្ធិពល អានុភាពរឺ ខាងនយោបាយ សេដ្ឋកិច្ច សំភារៈ មនោសញ្ចេតនា រឺ ងការពាក់ព័ន្ធ យ៉ាងណា មកលើសមិទ្ធិ ?

.....
.....
.....
.....

៦ - សមិទ្ធិ មានឥទ្ធិពល អានុភាពរឺ ទៅលើឪពុក - ម្តាយភ្នែក ?

.....
.....
.....
.....

IV

អំពីបច្ចុប្បន្នភាព

១ - មានបងប្អូនប្អូននាគាត់ ? ស្រី ប្រុស ប្អូននាគាត់ ? អាយុប្អូននាគាត់ ?

ប្អូននាគាត់ ១ នាក់ ប្រុស ១ នាក់ អាយុ ៣០ ឆ្នាំ រស់នៅក្នុងស្រុក
ប្អូននាគាត់ ២ នាក់ ប្រុស ១ នាក់ អាយុ ២៥ ឆ្នាំ
ប្អូននាគាត់ ៣ នាក់ ប្រុស ១ នាក់ អាយុ ១៥ ឆ្នាំ
ប្អូននាគាត់ ៤ នាក់ ប្រុស ១ នាក់ អាយុ ១០ ឆ្នាំ
ប្អូននាគាត់ ៥ នាក់ ប្រុស ១ នាក់ អាយុ ៥ ឆ្នាំ

២ - របររបស់ គាត់ រឿងរាល់ភាពម្នាក់ៗ.

ប្អូននាគាត់ ១ នាក់ រៀនសូត្រ ក្នុងស្រុក
ប្អូននាគាត់ ២ នាក់ រៀនសូត្រ ក្នុងស្រុក
ប្អូននាគាត់ ៣ នាក់ រៀនសូត្រ ក្នុងស្រុក
ប្អូននាគាត់ ៤ នាក់ រៀនសូត្រ ក្នុងស្រុក
ប្អូននាគាត់ ៥ នាក់ រៀនសូត្រ ក្នុងស្រុក

៣ - វិនិច្ឆ័យយោបាយ ; ចូលរួមការងារយោបាយណា ? ចូលរួមវិវត្តហើយ ឬនៅ ?
អាកប្បកិរិយា ចំពោះបដិវត្តយ៉ាងណា ?

គាត់ គ្មាន ការងារ យោបាយ ណា មួយ ទេ
គាត់ គ្មាន ការងារ យោបាយ ណា មួយ ទេ

៤ - មានវត្តិពល និងការជំពាក់ជំពិន មកលើសមិទ្ធិ យ៉ាងណា ?

គាត់ គ្មាន វត្តិពល និងការជំពាក់ជំពិន មកលើសមិទ្ធិ យ៉ាងណា ទេ
គាត់ គ្មាន វត្តិពល និងការជំពាក់ជំពិន មកលើសមិទ្ធិ យ៉ាងណា ទេ

៥ - សមិទ្ធិ មានវត្តិពល ទៅលើបងប្អូនបង្កើតម្នាក់ៗ ?

គាត់ គ្មាន វត្តិពល និងការជំពាក់ជំពិន មកលើសមិទ្ធិ យ៉ាងណា ទេ
គាត់ គ្មាន វត្តិពល និងការជំពាក់ជំពិន មកលើសមិទ្ធិ យ៉ាងណា ទេ

VII

**មិត្តខិតស្និទ្ធិ និងមជ្ឈដ្ឋានចូលមិត្ត
រូបមន្តស្រយី ត្រូវអន្តរាមមិត្ត**

១ - មានមិត្តភក្តិ រាប់អានជិតស្និទ្ធិ យ៉ាងណា ? ប៉ុន្មាននាក់ ?

២ - របររកស៊ី និងវណ្ណៈភាពរបស់ម្នាក់ៗ

៣ - តិរិះការនយោបាយ : អាកប្បកិរិយានយោបាយរបស់ម្នាក់ៗ
ចំពោះមិត្ត យ៉ាងណា ?

៤ - គេមានជំនឿពលរដ្ឋខ្លះ មកលើសមមិត្ត ?

៥ - សមមិត្តគ្នាបំប្លែងចិត្តប្រយោជន៍យកក្នុងមជ្ឈដ្ឋានសង្គមណា ជាងគេ :

កម្មករ កសិករ បញ្ញូជន អនុធន នាយទូត អភិជន សក្ខីភូមិ ជនបរទេស ?

តើមជ្ឈដ្ឋានទាំងនេះ មានឥទ្ធិពល ទាំងនយោបាយ សេដ្ឋកិច្ច មនោសញ្ចេតនា

មកលើសមមិត្ត យ៉ាងណា ?

ធ្វើនៅ ថ្ងៃ ខែ ឆ្នាំ១៩៧៧